

田中エリナと一緒に松山の未来を作りませんか？

応援 Action

Action 01 | いますぐ スマホで応援！

最新の活動報告やイベント情報を一番早くお届けします。
まずはLINEの「お友だち登録」をお願いします！



(ID検索: @tanakaerina)

各種SNSのフォローや「いいね・シェア」も
田中エリナの活動を広げる大きな力になります。



Instagram



facebook



X (旧Twitter)



YouTube

Follow me!!

SNSで「#田中エリナ」をチェック！

Action 02 | あなたのお力をお貸しください！

▷ポスター掲示場所の募集

ポスターを貼らせていただける場所や活動報告資料などを設置いただける場所がございましたら、ぜひご連絡ください。

▷ボランティア活動へ参加

ピラ折や封筒への封入作業など、室内での事務作業応援や、イベントやゴミ拾い活動などに参加して一緒に活動して下さる方を募集しています。

▷お知り合いのご紹介・ミニ集会

カフェやご自宅へのお集まりへ田中エリナ本人が駆けつけます！市政へのご要望を直接お聞かせください。3名程度でもお気軽にお声がけくださいませ。

▷寄付で応援

日々の政治活動(チラシ作成費、事務所維持費、通信費など)を継続するため、田中エリナの志に共感し、資金面からお支えいただける方を募っております。

▷講演・イベント出演依頼

皆様に市政を身近に感じていただけるよう様々なイベントへ、参加の機会をいただけますと幸いです。お気軽にお問い合わせください。

上記の応援を希望いただく方は、**年会費・登録無料**の田中エリナ後援会メンバーへ、下記のフォームから申込書よりご登録をお願いします。

<入会資格>日本国籍をお持ちの18歳以上の方であれば、居住地を問わずどなたでもご入会いただけます。(松山市外・県外の方も大歓迎です)

スマホで簡単1分登録！ ▶▶



掲載情報は2026年3月時点のものとなります。本誌掲載の写真、イラスト、記事の無断転載を固く禁じます。

あなたと創る、希望を感じる松山の未来。

ERINA REPORT

田中エリナ

エリナレポート
[活動報告書]

「私たちのこれから」を考えよう！ /

減る人口、
増えるシャッターに
どう向き合う？
知りたい情報が
楽しく読める
活動レポート

まつやまの
「今のしあわせ」をまもりたい人
「今の不安」を変えたい人に見てほしい

世界に誇る 松山へ。

愛される松山 | 経済活性化 | 賃金アップ | 女性活躍推進 | 子育て支援 | DX推進・AI活用

圧倒的な推進力で脱・停滞！

各界の専門家と松山を前に進めるヒントをいただく【まつやまチェンジ対談LIVE】週一配信中！

松山市の銀天街・大街道近郊でおこなう朝の清掃活動【まちなかクリーンアクション】月一開催中！

Action!

田中エリナ後援会 入会・応援申込書

郵送先: 790-0012
松山市湊町4丁目8-15銀天街ビル 1階
田中エリナ後援会 事務局

- 田中エリナを応援します！
該当する項目に「✓」を入れてお送りください。(複数選択可)
- 後援会に入会する(入会金・年会費 無料)
 - 自宅や店舗にポスターやチラシを設置掲示できる
 - 事務所での作業やイベント参加のボランティア希望
 - 知人を紹介できる・ミニ集会を開きたい
 - 個人献金について詳しい案内を送ってほしい
 - 講演・イベント出演を相談したい

フリガナ:

お名前:

ご年齢: 歳

ご住所: 〒
松山市

お電話番号(必須):

※ご記入頂いた個人情報は、田中エリナの政治活動の為に使用させて頂くものであり、それ以外の用途で使用されることはありません

※ キリトリセン



Special Thanks

応援、誠にありがとうございました

得票数 8,836票 当選順 1位

2022年4月24日 松山市議会議員選挙

無所属の新人として挑んだ初めての選挙で、8,836票という身に余るご信託を賜りました。皆さまからお寄せいただいたご期待は、私個人への期待であると同時に、「このままではいけない」という変化を求める市民の声の表れであると受け止めております。投票所へ足を運び、松山の将来への希望を託してくださいました皆さまに、心より感謝申し上げます。お気持ちに応えられますよう、笑顔で松山を盛り上げて参ります！

今、あなたに伝えたいこと

「松山を活性化したい。」

このままではいけない。誰かが変えなくてはならない。

故郷への危機感と使命感を胸に、私は2022年の選挙に挑みました。この4年間、すべての定例議会で登壇し、是々非々の立場で松山市政を問い続けてきました。そして何より、市民の皆さまの声に耳を傾けてきました。

政治のと真ん中で現実を見てきたからこそ、あえて申し上げます。今の松山市は、このままではいけない、と私は感じています。

人口減少、若い世代の流出。変化のスピードは想像以上に速いです。場当たりの対応では、松山の魅力は十分に届かず、近い将来、市民サービスの維持すら難しくなる未来が見えています。停滞を、止めなければいけない。

私は地元・銀天街で育ち、松山の賑わいを肌で感じてきました。そして東京の大学で学び、世界のさまざまな都市を見てきたからこそ、自信を持って伝えたい。松山には、世界に愛される魅力と可能性があります。豊かな住環境。世界レベルの食材の宝庫。日本最古の温泉。松山の皆さんのおもてなしの心。そんな松山の魅力を磨き、つなぎ、届け、経済の活性化と市民の豊かな暮らしを循環させたい。市民の皆さんと市役所の真ん中に立ち、松山の魅力を最大限に引き出すために、獅子奮迅の覚悟で邁進して参ります。

一緒に、世界に誇れる松山の未来を創っていきませんか？

田中エリナ

田中エリナ？

市議会議員？

起業家？

3分でわかる

「田中エリナ」

田中エリナを簡単にまとめました。これを読めば田中エリナの生い立ちがまるっとわかります！

銀天街で生まれ育つ町内のお神樂♪



Q. 松山の好きなところは？
住みやすいところ！
おいしい食材！

Q. 好きな食べ物は？
はちみつ

Q. 好きな言葉は？
未来と自分はいくらも変えられる

昭和30年

1955	1982	1984	1997	2000	2003	2007	2007	2012	2016	2022	
祖父が銀天街で味加久食堂を始める	両親が、雑貨店A-oneを開業	松山市永代町に生まれる	番町小学校卒業 小学校の卒業アルバムの夢は「政治家」	松山東中学校を卒業	愛媛県立東高校を卒業	津田塾大学英米文学科入学	学生時代は「広い世界を見たい」と海外を旅する	リクルート入社トップ営業へ	マーケティング会社起業	愛媛プロレス旗揚げ	松山市議会議員選挙に挑戦！
			幼少期は、ずっとお店でお手伝い								現在に至る

松山は、このままではいけない！と決意。

アワードで全国表彰をいただきました！



地元起業と、ブランドづくりで結果を出す！
地元で仕事に就きたい女性たちとともに起業！女性が働きやすい環境を現場で試行錯誤しながら作ってきました。



愛媛をもっと盛り上げたい！
愛媛プロレスをゼロから全国区認知度まで盛り上げました！2018年には愛媛プロレス代表キューティエリー・ザ・エヒメとして伊予観光大使就任。愛媛県をPRしてきたので、県に認めていただけて嬉しかったです。

政治活動編

経営感覚を活かし、街の「稼ぐ力」を最大化

あなたの声で4年間に松山はここまで変わった

私は「未来志向」「経営視点」「是々非々」を大切に、この4年間、動いて参りました。議会の中、そして市民の皆さまのお声を聞いて参りました。議会では「中心市街地活性化」「城山土砂災害」「アリーナ」「ふるさと納税」など松山の未来に繋がるよう提案型の質問を続けています。

全議会登壇 登壇率 100%

2022年の初登壇以来、年4回の定例会(3月・6月・9月・12月)で、欠かさず議会登壇! 「一度も休まず現場の声を議会へ届け続ける」を実行しています。

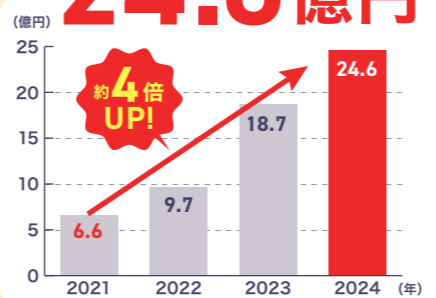
全ての質問内容は、田中エリナ公式サイトで公開。YouTubeでは、動画の全編をご覧ください!



寄付増額

ふるさと納税寄付金額

24.6億円



01 ふるさと納税

4年でふるさと納税寄附額が約4倍に!

「約4倍」に増えた、街の財源。自身の経営感覚を活かし、ふるさと納税の活性化を提言。寄附額は就任前の約6億円から24.6億円に。松山の未来を創るための「予算」を自ら創り出しました。今後も「松山ファンサイト」の立ち上げなど、全国へ魅力を発信する仕組みづくりを推進していきます!

出典：松山市「まつやま応援寄附金」実績報告、総務省「ふるさと納税の現況調査」、および松山市議会議事録(予算・決算特別委員会資料)より。

地域交流編

政治をもっと身近に。街が舞台、あなたが主役。

対話を大切にみんなで創る松山の未来

議員という枠を超えて、私は一人の市民として、大好きな松山の現場に飛び込んでいきます。その場で汗を流し、皆さんと一緒に笑う。そんな「体温の通った街づくり」が、私の政治活動の原点です!



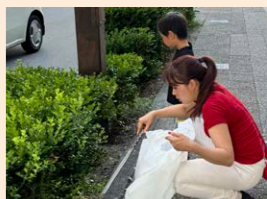
継続

38回以上続く、まちなかクリーンアクション!

01 まちなかクリーンアクション

38回以上続く、まちなかの清掃活動!

2022年から毎月続けている街中の清掃活動「まちなかクリーンアクション」。2025年末には第38回を迎えました。ゴミを拾うだけでなく、商店街の皆さんや若い世代と「これからの松山」を語り合う、私にとってかけがえのない対話の場です。



02 シェアサイクル

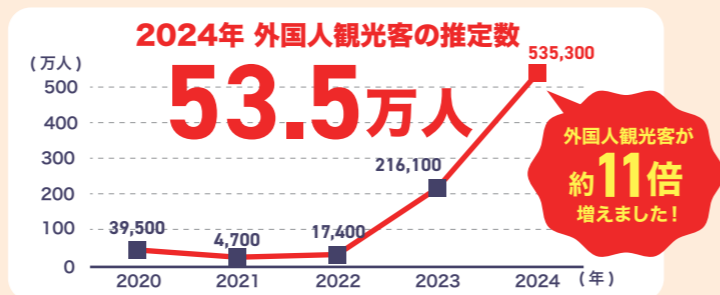
小回りのきく自転車でもっと街を楽しむ



市内電車では届かない穴場スポットや、路地裏に眠る名店。そんな街の魅力を再発見してほしいから。公共交通の「隙間」を繋ぐシェアサイクルの事業化を議会で提言し、実現しました。観光客だけでなく、市民の日常も、もっと軽やかに、もっと速くまで。松山の可能性が、いま走り出しています。

03 インバウンド

インバウンド宿泊者数は2020年から約11倍「選ばれる松山」へ、戦略的アップデートを実現!



ただ待つだけの観光から、『世界へ届ける観光』へ。愛媛県と連携したデジタル戦略「トライアングル愛媛事業」を推進し、松山市のインバウンドコンテンツ醸成、そして全世界へ発信! 目指すのは、世界中の旅人が一度は訪れたいと願う、国際観光都市・松山です。

出典：観光庁「宿泊旅行統計調査」および松山市観光客推計を基に算出。

02 まちづくりミーティング

「あなたの困りごと」を、これからの政策へ



政治は、特別な誰かのためのものではありません。ひとり親家庭、障害のある方々、そしてこれからの未来を担う大学生など、多様な立場にある皆さまのもとへ足を運び、徹底した対話を重ねてきました。現場でこぼれ落ちる切実な声こそが、市政を動かす原動力。机上の空論ではない、『血の通った政策』を皆さまと共に創り続けています。

03 地域イベント

「はたちの集い」「餅巻き」「ハロウィンパーティー」「野球拳おどり」「春祭り・大名行列」など地域を一緒に盛り上げ、交流を深めます



04 民間人材登用



民間人材登用を議会で提言し、松山市初! デジタル分野の専門的知見を有する最高情報統括責任者(CIO)補佐官職が2名、誕生しました。

05 広報誌改善

市民を主役の紙面へと改善提案し、ガラッと雰囲気を変えていきます。



BEFORE → AFTER

06 城山土砂災害 再検証求める

2025年7月の城山土砂災害について「市に責任はない」と結論付けた内部協議の議事録が作成されていなかったことが明らかになりました。私は是々非々で、再検証を求めて動いています。

04 ミニ対話集会



松山は、世界に誇る文学の街。しかし図書館機能が全国の中でも弱いという特徴があります。図書館がこれからの時代に担う役割、こどもの教育に繋がる図書館の役割、そして、街の活性化に繋がっている全国の図書館の事例をお伺いしました! お話を伺い、皆さんと対話することで街の未来は拓けると思っています。



はたちの皆さま、そしてご家族の皆さまへ、これからの輝かしい未来を願って精一杯、心を込めてご挨拶をさせていただきました。地域の宝である若者たちが、これからも自分らしく、真っ直ぐに歩んでいけるよう。地域に希望を持てるよう。私もしっかりと一緒に街の未来を支えていきます!

講演・発信編

世界に誇る松山へ。松山の魅力をどんどん伝えます!

オープンな情報発信で未来をアップデート

政治の場だけでなく、経済界やメディア、オンラインを通じて、松山の可能性を全国へ、そして次世代へ発信し続けています。私の役割は、皆さんの想いと新しいアイデアを繋ぐ「ハブ(繋ぎ役)」になること。発信し続けることで、松山の変化(チェンジ)を加速させていきます!



発信度 ★★★★★

01 LECTURE 講演活動

専門性を活かした「伝える」チカラ

ロータリークラブや経済研究会、女性向けイベント(Power Match等)など、多くのステージで登壇。「地方創生」「DX」「女性のキャリア」をテーマに、経営者と議員、両方の視点を持つ私だからこそ語れる「松山の勝ち筋」を共有していきます。



外部役員・専門活動編

「政治×経営×女性」多角的なキャリアを活かします!

広い視座と行動力で松山の可能性を最大化

一人の議員としてだけでなく、経営やスポーツ、女性活躍の専門家として、多角的な視点から松山の未来をデザインしています。「政治×経営×女性」この多角的なキャリアこそが、私の強みです。既存の枠にとられない新しいアプローチで、松山をもっと強く、もっとしなやかな街へ。

全国平均は11.1%

(愛媛県) 女性管理職の割合 13.5%

政府目標の「女性管理職30%」を達成している企業割合が13.5%に上昇。愛媛の女性管理職割合は過去最高の数字となりました。ですが、まだまだ道半ばです。女性がライフステージ(育児・更年期など)を理由にキャリアを諦めなくて済む環境づくりを、政治の力で加速させていきます。

出典：帝国データバンク「女性登用に対する愛媛県内企業の意識調査」



実現度 ★★★★★

01 GLOCAL WOMAN グローカルウーマン

「グローカルウーマン」としての挑戦

女性の活躍を推進する「グローカルウーマン」の活動を通じ、ライフステージに左右されず、誰もが自分らしく輝ける社会づくりに尽力しています。「地方(ローカル)」の課題を「地球規模(グローバル)」の視点で捉え直し、具体的なアクションへと繋げています。

02 MATSUYAMA CHANGE! LIVE TALK 松山チェンジ! 対談ライブ

継続度 ★★★★★



“松山市を前に進める” 様々な知見や情報をライブ配信でお届け 多様なゲストをお招きし、松山の未来を熱く語り合う対談ライブを定期開催しています。オンライン・オフラインを融合させ、立場を超えて誰もが自由に参加し、アイデアを出し合える「新しい対話の場」をプロデュースしています。

2026年2月5日対談では株式会社YES LOCAL 取締役CFO 株式会社伊織 代表取締役社長 村上雄二さんをお招きしました。

03 SOCIAL MEDIA SNS 発信

発信度 ★★★★★



まちのことや政治活動をもっと身近に顔の見える政治をお届け

政治の透明化とコミュニケーションを特に大切にしています。また、日々の活動や市民との交流から議会でのリアルな質問までYouTube動画や各種SNSからご覧いただけます!

※背景紙に各SNSの情報がございます。

議会の雰囲気を感じてもらえたら嬉しいです!

02 B.LEAGUE Bリーグ理事

挑戦度 ★★★★★

スポーツで地域を活性化! 日本最高峰の舞台、B.LEAGUE(Bリーグ)理事に



2025年10月まで、プロバスケットボールリーグ「B.LEAGUE」の理事を務めました。日本最大級のスポーツビジネスの最前線で培った「経営視点」と「エンターテインメントの力」を、松山の地域振興やアリーナ構想へ。全国レベルの知見を、地元の活性化にダイレクトに注ぎ込んでいます。

03 MATSUMAE TOWN MARKETING FELLOW 松前町マーケティングフェロー就任

正解の分からない時代だからこそ、スピード感を持ってアクション



目標は、私の専門分野ともいえる「ふるさと納税」のこと。松前町の寄附額を年間3億円突破へと導くための支援にも取り組んでまいります。そのほかにも、職員の皆様のマーケティング力向上に寄与することや、ご相談に乗る形で、1年間、進んでまいります。首長、役場の皆さまと力を合わせながら、丁寧に、一歩一歩前進していきます。

挑戦度 ★★★★★

04 TSUNAGARI FESTA つながりフェスタ

支える人をひとりにならない ヤングケアラー当事者の勇気を形に

ヤングケアラーや兄弟児問題という、まだ十分に知られていない課題に光を当てたい。そんな18歳の高校生・中山穂乃果さんの想いから始まった「つながりフェスタ」。私も実行委員として関わらせていただきました。これからは、若者が挑戦できる、そして誰もが生きやすい松山を目指して、皆さんと繋がっていきます!

実行度 ★★★★★



05 ENGLISH EVENTS 英語イベント

高校生主催の英語で交流するイベントをサポート 両親が輸入雑貨ショップを営んでいたため、幼い頃から海外を訪れたり、外国の方と接したり、国際交流は私にとって非常に身近なものでした。松山市でも気軽に国際交流できる仕組み作りをし、子供たちから学生まで国際交流の機会を提供しながら、松山市を名実ともに国際都市にしてみたいです。

実行度 ★★★★★



誰もが夢を語れる、繋がれる街づくりを 若者の「やりたい!」を 全力で後押し

04 ACTIVATION 中心市街活性化

結束度 ★★★★★



松山市商店街連合では松山市内それぞれの商店街が集まり、各商店街で取り組んでいる販売促進の工夫やチャレンジを共有します。

05 PERFORMANCE SHOW ぎんよんパフォーマンスショー

盛り上がり度 ★★★★★

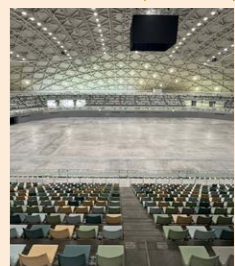
ぎんよんパフォーマンスショーは、「新しい商店街の姿」を描くための、小さな実験であり、次のビジョンを掲げるための一歩でもあります。「銀天街でパフォーマンスしてみたい!」という方はぜひお気軽にご連絡ください!



06 OTHER さまざまな視察

リサーチ度 ★★★★★

全国若手市議の会で、高松市のアリーナを視察しました。実際に整備・運営に携わった方から、構想段階から現在までの取り組みと課題を伺い、「生の声」の重みを強く感じました。これからもしっかり学び続けていきます!



あなたと9つのお約束。

松山の未来のために。9つの政策を柱として、日々活動しております。
最新・詳細な情報はこちらからぜひご覧ください。

Check! 



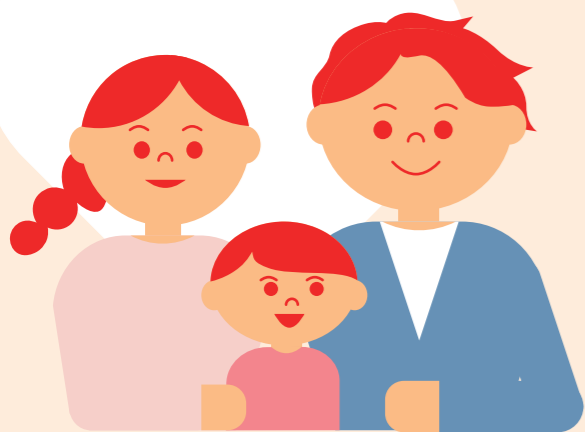
1 稼ぐ力を高めて 経済成長・所得向上

松山のまちづくりを推進。経済を活性化させ、松山の成長と豊かな暮らし、所得向上への好循環を生み出します。



2 愛される松山 世界に魅力を発信

移住・観光・ふるさと納税 など関係人口増加へ。



3 商店街と中心市街地 にぎわい再生

まちなかを元気に再生へ。
持続的な賑わいを。



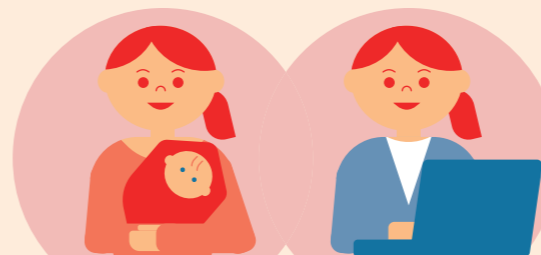
4 スポーツ・文化芸術 エンターテインメントが 咲き誇る松山

誰もが豊かに暮らせる松山へ。



6 女性が活躍できる 社会づくり

女性が安心して生き生きと働ける
社会づくりを進めます。



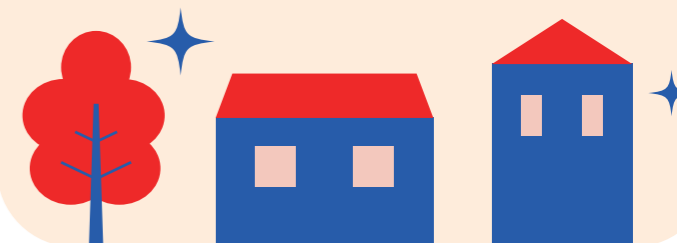
8 デジタル活用で 便利な市役所

デジタルを活用し便利で効率的な
市役所へ。



5 若者・現役世代が 住みたくなる松山

若者と現役世代が希望を持てる
松山へ。



7 子ども真ん中社会 子育てと教育の充実

子供が主役の教育環境を。グロー
カルで多様な教育が 叶う松山を。



9 命と暮らしを大切に 安心・安全な松山

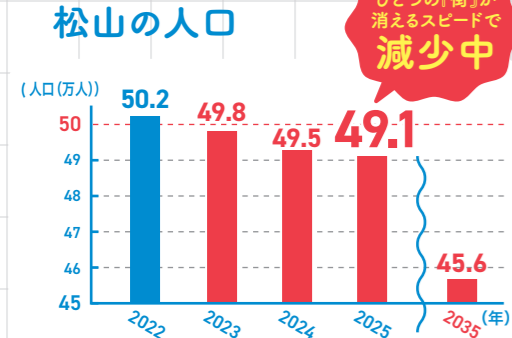
命と暮らしを守る政治。安心して
暮らせる松山へ。



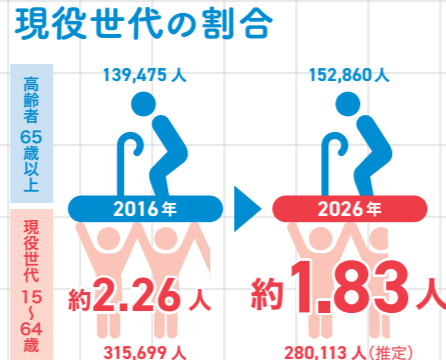
数字で見る 松山の今と未来

松山の危機

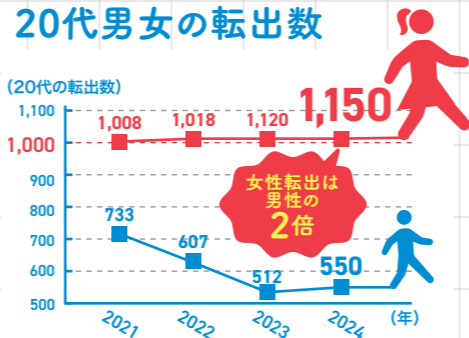
松山の未来を見るための「今」の情報をまるっと集めました。自分たちが生きていく街を数字で見えてみてどう感じましたか？そしてどんな未来を描いたでしょうか？不安も期待も全部聞かせてください。



長年維持してきた「50万人」を下回り、このままでは10年後には「-3.5万人」の予想となっています。
出典：松山市統計ポータル「推計人口」国立社会保障・人口問題研究所（2023年推計）

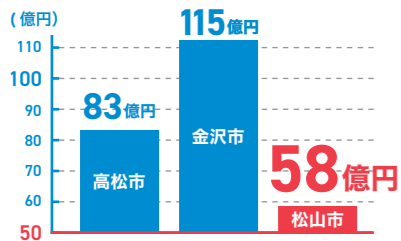


2016年当時は「2人以上」で支えていましたが、10年後の今は「2人を切る」深刻な局面に入ります。
出典：総務省「国勢調査」「住民基本台帳に基づく人口動態」



男性は30代以降に松山へ戻ってくる（転入超過）傾向があるのに対し、女性は20代で大きく転出し、そのまま戻ってこないという深刻な状態です。
出典：総務省「住民基本台帳人口移動報告」松山市「人口ビジョン」の動向

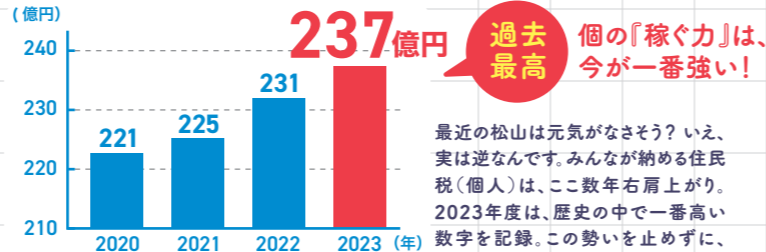
企業の稼ぐ力「法人市民税」の比較



法人税とは市の企業が、街を維持するために払う税金です。2022年の統計では松山市と、人口規模や環境に近い「似たもの都市」と比較すると、松山の企業の「稼ぐ力」が見えてきます。この差からはまだまだ伸び代があることを感じています。

出典：各市「決算カード（総務省）」および「市税決算状況」を基に算出。

個人の稼ぐ力「個人市民税」の比較



最近の松山は元気がなさそう？いえ、実は逆なんです。みんなが納める住民税（個人）は、ここ数年右肩上がり。2023年度は、歴史の中で一番高い数字を記録。この勢いを止めずに、もっとみんなの給料が上がる街へ。

出典：個人市民税（松山市）

松山の希望

県庁所在地で四国最大の都市。市内中心部にそびえ立つ松山城を中心に、街・海・山がコンパクトに集まっています。街も自然も人も豊かな松山には魅力がたくさん。この街の持つ希望、魅力をわかりやすくお伝えします！

住みたい田舎ベストランキング

全国1位

宝島社「田舎暮らしの本」が発表する「2024年版第12回住みたい田舎ベストランキング」の人口20万人以上の市総合部門で松山市が全国1位になりました。

出典：「宝島社」および「いい、暮らし。まつやま」

病院又は診療所までの距離の近さ

全国1位

愛媛県立中央病院や松山赤十字病院など、街の中心部に愛媛県の拠点医療機関があり、いざというときにも心強い。

出典：「地域の生活コスト『見える化』システム」（経済産業省）および「いい、暮らし。まつやま」

通勤・通学にかかる時間の短さ

全国2位

満員電車で揺られることもなく、街がフラットでコンパクトなので自転車や徒歩で通う人も多いのが特徴です。

出典：「令和3年社会生活基本調査」総務省統計局 ※男女10歳以上の仕事時間の平均値 および「いい、暮らし。まつやま」

余暇時間の長さ

全国2位

通勤と仕事時間が短いから、家族と一緒に余暇や趣味などが楽しめる自由な時間が全国で2番目に長い。

出典：「令和3年社会生活基本調査」総務省統計局 ※男女10歳以上の3次活動時間の平均値 および「いい、暮らし。まつやま」

住みやすい街松山のポテンシャル! ★★★★★

居住費や物価などの生活コストが低くマイホームの夢も実現しやすい。人が優しく魅力がいっぱいだからこそ住民の約9割からずっと住み続けたい街としても選ばれ続けています。

ストレスOFF

賃貸が安い!

地域食材の手にしやすさ 全国1位

ショッピングセンターへの距離の近さ 全国1位

日本最古の温泉 道後温泉

※すべて掲載時点での情報です。

Q.1 どうして市議会議員になろうと思ったの？

商店街の家に生まれ、街が元気な時代も苦しい時代も見てきました。これからの松山の未来に危機感を覚え、「どうすればこの街はもっと良くなるのだろう」と考え続ける中で、暮らしを、未来を、よりよくできる場所が政治の世界でもあったと感じました。松山の可能性をもっと引き出したい。その思いで、市議会議員を志しました。

Q.2 市議会議員はどんな仕事をするの？

市民の声を市政に届け、税金の使い道をチェックし、松山の未来の方向性を議論する役割があります。行政がより良い判断をするよう提案し、ときには厳しく問いながら、松山に住む皆さんの暮らしを良くする仕事です。私は、特に「経済活性化」に力を入れています。皆さんの暮らしを豊かにできるよう政策提案に動いています。

Q.3 市議会で活動する中で、一番疑問に思ったことは何ですか？

市民にとって大切な判断でも、説明が十分に届いていない場面があることです。行政には大きな責任があるからこそ、透明性と丁寧な説明が必要だと感じています。市民と話しながら、みんなで松山市をつくるのが大切だと思います。

Q.4 市議会議員になって、一番うれしかったことは何ですか？

議会での提言が実際に制度の改善につながったことです。例えば、ふるさと納税の仕組み改善や広報誌の改善など、市民の声をもとに提案したことが形になった瞬間は、この仕事のやりがいを感じます。

Q.6 松山をどんな街にしていきたいですか？

若い世代が安心して挑戦でき、子どもたちが未来に希望を持てる街にしたいと思っています。文化や歴史、食など松山の魅力を生かしながら、経済も成長する都市へ。世界に誇れる松山を、皆さんと一緒につくりたいです。

Q.8 子どものころはどんな性格でしたか？

責任感が強い性格でした。その頃から、ばたばたと落ち着きの無い、良く動く子供だったと思います。

Q.10 学生時代に一番夢中になっていたことは？

世界中を旅することに夢中でした。

もっと解剖 田中エリナ 10の質問



気になる素朴な疑問からこれまでの取り組みへの質問まで、まっすぐにお答えします。

Q.5 エリナさんが政治活動で大切にしていることは？

- ①是々非々。立場やしがらみではなく、松山にとって良いかどうかで判断することを大切にしています。
- ②競合ではなく協業。好き嫌いではなく、ワンチームで前向きに。
- ③オープンな情報発信。結果ではなくプロセスも発信することを大切にしています。

Q.7 AIが台頭する時代、政治家に求められる役割はどこにある？

決断し、その決断に責任を持つことだと思います。

Q.9 影響を受けた人物はいますか？

津田梅子さん、与謝野晶子さん、千葉敦子さん、緒方貞子さん。今は、高市早苗さん。女性ばかりですね。(笑)

ご質問はお気軽に公式LINEからお声がけください

