



葛飾プライド

# 「稼げる葛飾の街に。子どもたちが将来稼げる教育を」

葛飾区議会議員 下町の編集者・岩見なつよ (再生の道)

## KATSUSHIKA 区議会 - 令和8年度予算委員会 - INFORMATION!!

**3** **おトク News**

健康診査が一括で確認できて、予約もラク♡

**バラバラだった無料健診案内が統合されます!**

区が開催する無料の健診、検診の案内がバラバラで送られていましたが、今年度からは各人に必要なものが一回でまとめて送られます。

**注意**

ピンクの色掛けがないがん検診などは、自分から申し込む必要があります。受診した人には、次回の検診タイミングで一括送付対象となります。

**統合化対象の健康診査・検診**

健診	対象	検診	対象
特定健康診査	国民健康保険加入者 (40-74歳まで)	胃がん (内視鏡) 検診	50歳以上
長寿医療健康診査	75歳以上	乳がん検診	40歳以上の女性
筋肉元気健康診査	70歳	子宮頸がん検診	20歳以上の女性
いきいき健康診査	76・81歳	骨粗しょう症予防検診	40-70歳の女性 (5歳刻み)
基本健康診査	生活保護受給者 (40歳以上)	肺・大腸・前立腺がん検診	肺・大腸: 40歳以上 前立腺: 60-74歳の男性
健康づくり健康診査	20-39歳	肝炎検査	40歳
眼科健康診査	45・50・60歳	胃がんハイリスク検診	40歳

※対象者は多少変動することもあります。

**1** **おトク News**

住民票や戸籍簿本はコンビニ手続きがおトク!

**期間限定10円で取得できます!**

引越や新年度の手続きなどで窓口の混雑する季節です。10円での取得期間が終わっても、コンビニでの交付手続き料金は、今までより値下げされます。

葛飾区では「行かない、書かない、待たない」窓口の実現を目指して、区民のみならず、市民のみなさんにとって役所での面倒くさい手続きがストレスフリーになるよう努めています。

コンビニ交付手数料

対象	窓口	コンビニ交付手数料		
		今まで	現在	期間限定(※)
住民票の写し印鑑登録証明書 戸籍の附票の写し	300円	200円	150円	10円
住民税課税証明書納税証明書	300円	200円	150円	
戸籍簿本戸籍抄本	450円	350円	220円	10円

※実施期間: 2025年3月23日~2025年5月31日まで

**2** **おトク News**

小中学生のご家庭に朗報! 数種の学用品が学校備品化

**算数セット・彫刻刀・粘土板など購入不要**

**令和8年度予算 1800万円**

これまで保護者負担だった学用品のうち、使用頻度が低いものについては、学校備品として配布することが決まりました。授業で必要な時に貸し出すようになります。

**備品化されるもの: 基本は小学生対象**

彫刻刀 (中学校にも配備)、算数セット、粘土板、探検ボード、竹製ものさし

**かつしかの今を知る会**

— 岩見なつよ区政報告 —

**日時:** 4月19日 (日) 14時~15時半

**場所:** 青砥地区センター 大会議室

**参加:** 無料 (QRコードより申し込みいただくか、メールでお申し込みを)

**申し込みメール:** iwamin724@gmail.com

**内容:** ①第一回定例会で決まったこと ②議会・議員は何してるの? ③質問タイム

令和8年度第1回定例会(2月16日)3月27日(日)が終わりました。今回は令和8年度の予算委員会が開催され、政策内容が固まってきました。そこで、直近のニュースや気になるトピックスをご紹介します。



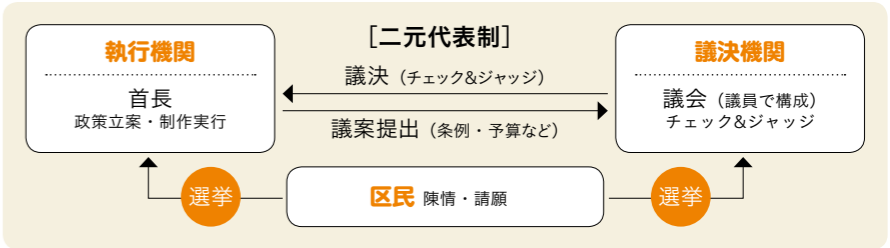
再生の道

# 政治の見える化 vol.2

「政治」って言うと、「難しい」「わかりづらい」「私には関係ない」そんな声が大半です。実際、長い間、私もそんな風感じていた1人でした。だからこそ、一般人にもわかる政治について、少しずつ学んでいきましょう! 今回は【議員の役割と報酬】について。

### 議員の役割

地方自治体では【二元代表制】というスタイルなので、首長(区長)が出した提案に対して、議論して決定する役割です。(前回お伝えしましたね)そして、議員の中でも役割やグループなどが存在します。



### 議員の役職

議長をはじめ会議の進行役となる委員長などがあります。国会では総理大臣は議員投票で決められます。そのため日本

- 議長: 議会の進行役
- 副議長: 議長の補佐
- 委員長: 委員会の進行役
- 副委員長: 委員長の補佐
- 監査委員(議員): 決算の審査など

では、ほぼ毎回、議員数が最多の自民党総裁が選ばれることになります。

地方自治体でも同様。選挙が終わって最初の本会議で、議長・副議長を決める投票が行われます。委員長・副委員長は議長が指名・選任し、委員会の中で確定します。

また、【会派】と呼ばれる議員グループが存在します。国会でいう政党のようなもので、同じ志を持ったメンバーで構成されます。そのため、議案への賛否は会派としてまとめる必要があります。一般質問なども会派の代表として発言するこ

とになり、持ち時間も会派の人数に応じて長くなります。

実際、葛飾でもほぼ政党と同じメンバー構成です。3人以上の会派は交渉会派と言われ、議会運営に意見を言えるようになり、様々な行政の委員会に参加できたり、役職につく可能性も高くなります。

一方、葛飾では現在40名中9名が無会派議員です(岩見も含む)。彼らは、個人で議案への賛否を決め、個人で一般質問ができます。ただし、様々な行政委員会などへの参加が叶わなかったり、一般質問の時間が短かったりします。

### 議員報酬

**役職のない議員は年収約1145万円+政務活動費が年間約200万円**

行政において、議員や区長は特別職員という扱いになります。役所の職員とは違って、任期が決められており、区民から選ばれる立場のためです。副区長や教育長などは区長からの指名があり、議会承認されることで選ばれます。

報酬は自治体ごとです。ただし、公務員には労働組合などがいないため、賃金アップの交渉ができません。その代わりに、国家公務員には人事院と呼ばれる国家公務員の人事を公平に管理し、働く環境を守るための第三者機関があります。そこで公務員の給与アップなどを国に助言します(人事院勧告という)。地方自治体はこの人事院勧告を参考に、自分たちの給与アップも検討するという流れが一般的。

報酬以外に、企業でいうところのコストは、「政務活動費」として実費支給されます。月額目安が18万円で、年額216万円が上限。これらは、領収書とともに、毎年収支報告されています。

葛飾区特別職員報酬表 ※年収は目安金額 参考サイト: <https://www.city.bunkyo.lg.jp/documents/11839/10.pdf>

	月額報酬	期末手当(3.96月分)	活動費	年収
議長	961,000円	3,805,560円	政務活動費(月額)	約1,705万0,000円
副議長	807,000円	3,195,720円	18万円/月額	約1,431万7,000円
委員長	689,000円	2,728,440円	216万円/年	約1,222万4,000円
副委員長	668,000円	2,645,280円	※上限額	約1,185万1,000円
議員	647,000円	2,562,120円	未使用額は返納	約1,147万9,000円
監査委員(議員)	134,000円			1,608,000円

	月額報酬	期末手当(3.96月分)	活動費	年収
区長	1,174,000円 (12%) 140,880円	7,410,440円	区長交際費(上限) 300万円/年	約2,318万9,000円
副区長	957,000円 (12%) 114,840円	6,039,920円		約1,890万2,000円
教育長	844,000円 (12%) 101,280円	5,326,640円		約1,667万0,000円

**POINT!** 議員には本会議や委員会出席時に、交通費3000円が別で支払われている!

上記の基本額に加えて、本会議や委員会などに出席する際に、「費用弁償」と呼ばれる交通費的なものが毎回3000円支払われています。これらは不要なのは?という議論が3月の本会議でも行われましたが、議案は否決。4月以降も支払われ続けます。岩見は不要派です。なぜなら議員は政務活動費で、交通費を請求できるから。支払いを求めたら、実費請求すればいいと思うのですが、みなさんはどう思われますか?

# アレ！どーなってるの？

注視  
トピックス①  
葛飾の長年の夢★  
南北交通交通

## 新金線

— BRT手法に転換 —  
（新小岩〜金町をつなぐ 交通ネットワーク）

葛飾区の交通インフラは東西にはJR常磐線と総武線、京成線が走っていますが、南北をつなぐ鉄道は区民の長年の要望なのです。

バスや自転車での移動を余儀なくされており。そのため、南北をつなぐ鉄道は区民の長年の要望なのです。

検討プロジェクト&調査費予算	積立額
今年度予算 <b>1億8161万円</b>	約 <b>4000万円</b>
平成30年～令和8年度予算までのトータル 約 <b>4億460万円</b>	目標 <b>100億円</b> 現在 <b>60億7104万円</b>

## 難しいと結論づけられたのか？

大きくは、踏切と費用の問題です。国道6号を電車で渡るには安全上の問題があり、高架化する

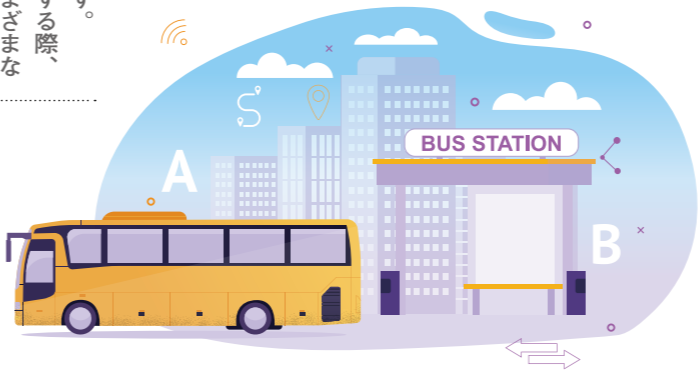
と整備のために長期間かかる上に巨額の費用が見込まれます。金町駅への接続も線路の空きがなくなり

岩見の視点  
BRTが実現することで、メリットは多い！

バスは電車に比べて本数が少なかったり、乗り継ぎが面倒だったり、遅延の可能性が高いのが現実です。そのため、確実に目的地に到着したい人には敬遠されがち...

結果、金町〜新小岩間の移動が楽にできるようになり、BRT利用者が増えたら、その途中駅に町のにぎわいが生まれることも考えられます。

令和8年度は、BRTの実現に向けて、より具体的な検討に入ります。

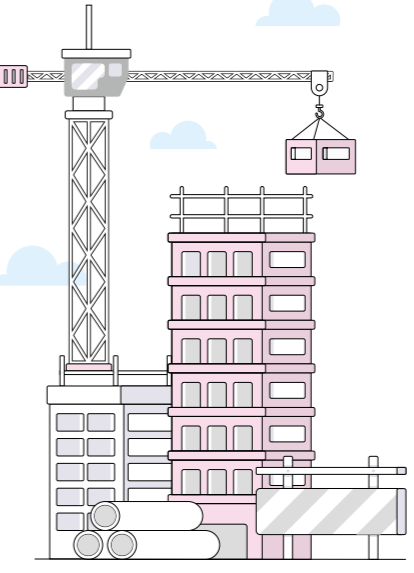


利用者ニーズがあるのか？ 採算が合うのか？なども重要ポイントですし、社会状況の変化も加味します。個人的には通学通勤で利用する人以外に、このBRTに乗りたい！と思える強い仕掛けも必要かな、と思っています。

注視  
トピックス②  
立石駅前の再開発

## 新庁舎がやってくる!?

現在の予測金額	当初予算
約 <b>389.5億円</b> 予定	<b>242億円</b>
土地の買い戻し、検討プロジェクト、引越・備品購入、現庁舎の解体費他	(議会での決定金額)



立石駅前の再開発が進んでいます。立石といえは「センペロ」など下町風情が残る街として注目されてきました。また、防災の観点から見ると、昔ながらの長屋や密集地帯は非常に危険なエリアでもあります。また、駅の北口エリアに高層住宅と新庁舎の建設を行うことが予定されており、現在の庁舎は本館と議会議棟は昭和37年建築、新館が昭和57年。すでに築70年と50年になろうとしているため、鉄筋コンクリートの耐用年数が迫っ

ており、建て替え時期。ただし、新庁舎の建て替え費用は、物価高騰のおおりのうけ、当初予算242億円から約389.5億円まで上がり、さらに増える可能性も出ています。

岩見の視点  
「行かない、書かない、待たない」窓口なら駅前区役所でなくていい

庁舎が駅前にある必要はないと思います。なぜなら、これから作る庁舎は未来を見据えたもので、DX推進で、よほどのこと以外行く必要がない場所になっていくのはならないから。個人的には、水元など自然あふれるエリアに共存するような庁舎が理想。車通勤が楽になったり、来庁するついでに公園を散策するなどの予定を組めるようになるというのには、と思っています。

まだ確定していることではなく、あくまでもその方向で進められている状態です。最終的な判断は、区民の皆さんの声に影響します。いろいろな思いや考えをお聞かせください。

注視  
トピックス③  
東新小岩運動場の敷地活用

## スタジアム構想—あるべき姿とは？—

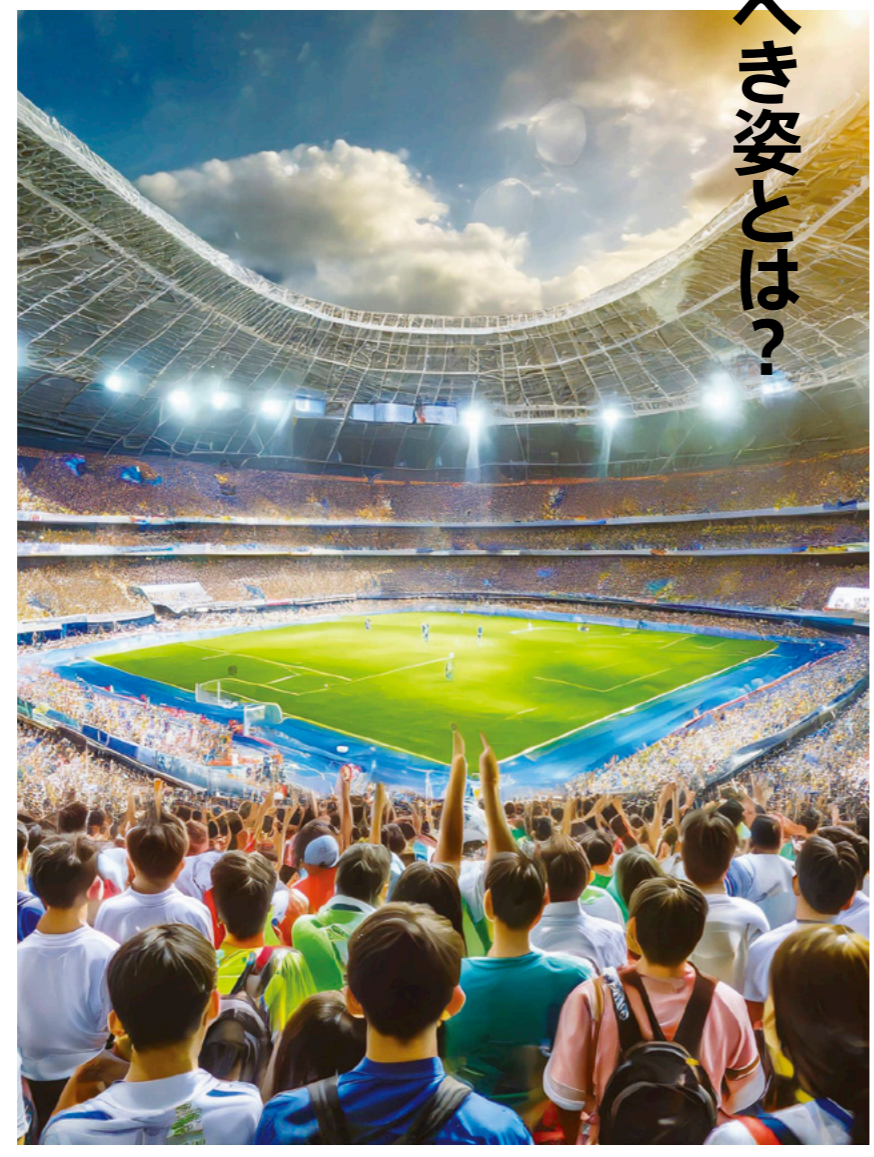
令和6年3月に区が325億6300万円で土地を取得しました。区としては「J1の公式戦で使えるスタジアム」の整備を計画していますが、葛飾にはサッカーのプロチーム（J1〜J3）どころか、JFL（全国社会人チーム）もありません。南葛SCはその下の地域リーグ（1・2部）の一部です。そのため「誰のためのスタジアムなんだ！」と区民の皆さんや近隣の方たちからの不満の声もあり、丁寧な話し合いの場が何度も開催されています。

岩見の視点  
区民にとっての恩恵。カタチはスタジアムである必要はない

区がリードして行う事業である以上、区民の利便性や恩恵を第一に考える必要があります。未来に負債を抱えさせるような決断にはNO！と言います。ただし、土地はすでに取得してしまっているという事実があり、都市公園として補助金をもらう必要もあるため、これらの制約を踏まえて、前向きな議論が必要と考えています。

決定金額	予定金額		今年度予算	
土地の取得金額 売買契約金額	建設費	毎年の管理 維持コスト	検討プロジェクト&調 査費予算	積立額
<b>325億6300万円</b>	約 <b>300億円</b>	約 <b>4億6700万円</b>	<b>1億8161万円</b>	約 <b>4000万円</b>
※ただし、都市公園計画のため、国や東京都からの補助金で賄われる予定。(葛飾区の基金はゼロ予定)	※民間活力を取り入れたスタイルで、区の負担を軽減予定	※あくまでも想定上の経費。これを上回る収入を目指している	平成30年～令和8年度予算までのトータル約4億460万円(毎年・億円程度が計上)	目標100億円 現在60億7104万円

スタジアムを建設するためにかかるコストが巨額なため、区民のためになるものかどうか？はとても大切な視点です。今年度はスタジアム構想で、区民の不安の解消や課題の解決、明るい未来が描けるのか？を重点的に話し合わせることに



## Iwamin CHECK! 編集長 いわみんの課題感

予算審査特別委員会で総括質疑を行いました。総括質疑とは、議員が区政予算における疑問や課題について、区長及び執行部（区役所など）に質問することです。岩見は無党派（※P4参照）のため、与えられた質問時間は15分。

- ①シルバーパス購入費助成の効果的な運用について
- ②効果的な広報PR手法について

詳細は議会の動画でご確認ください

**Profile**  
葛飾区議会議員  
**岩見なつよ**

2025年、石丸伸二が立ち上げた【再生の道】で1128名から20倍超の倍率を勝ち抜く。2025年11月の葛飾区議会選挙において2930票をいただき、議員1年生として活動スタート！葛飾を稼げる街にして大人を笑顔に。子どもたちが将来稼げるような教育を提供し未来を明るくしたい。